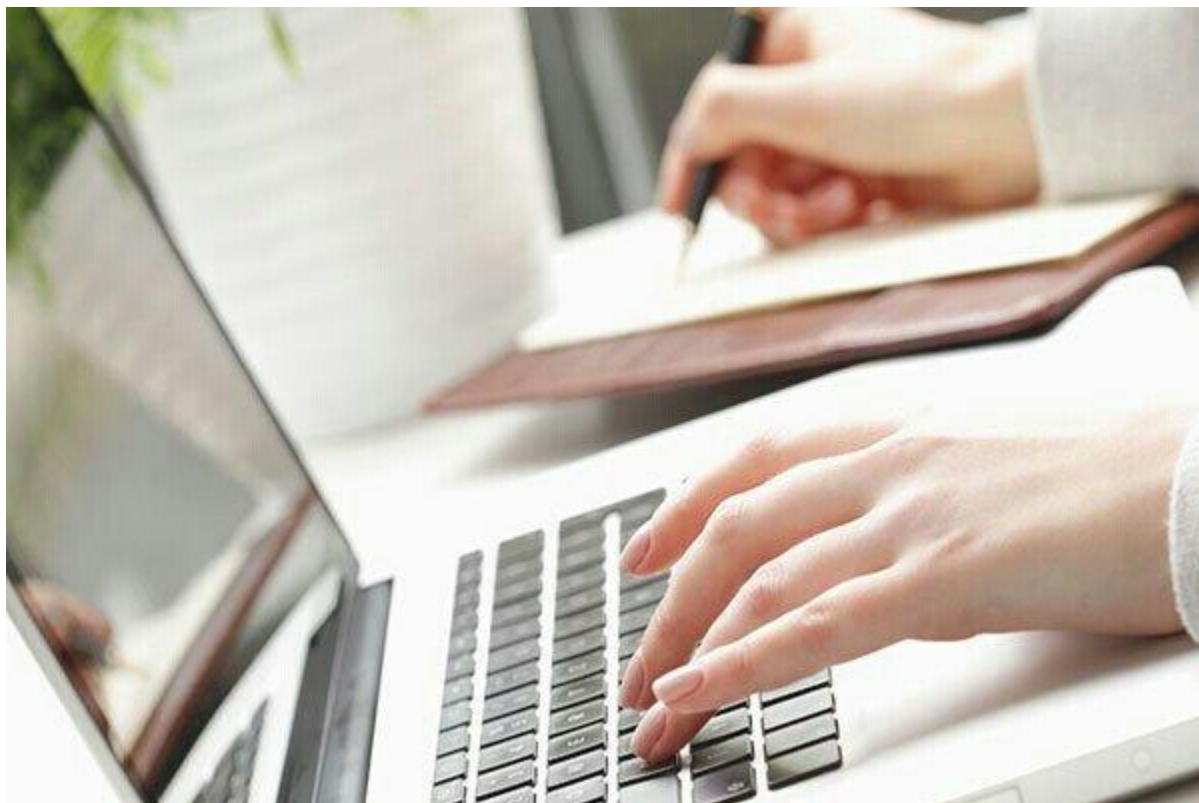


معاونت دانشجویی و فرهنگی دانشگاه آزاد اسلامی واحد اصفهان (خوراسگان)
مرکز مشاوره امین - ویژه نامه شماره ۲۲ - آذر ماه ۱۳۹۹

توصیه هایی کلیدی برای حفظ ارتباط با اساتید و دانشجویان در قرنطینه ناشی از کرونا



کرونا به عنوان یک ویروس مرگبار بر همه جنبه های زندگی ما اثر گذاشته است

و یکی از آنها ارتباط بین فردی است.

باتوجه به تعطیلی دانشگاه ارتباط ها بصورت مجازی خواهد بود.

به عنوان یک دانشجو علاوه بر افراد خانواده، ناچاریم با اساتید، همکلاسی ها
دوستان و کارکنان دانشگاه ارتباط مجازی برقرار کنیم .

معاونت دانشجویی و فرهنگی دانشگاه آزاد اسلامی واحد اصفهان (خوراسگان)
مرکز مشاوره امین - ویژه نامه شماره ۲۲ - آذر ماه ۱۳۹۹

ارتباط مجازی گرچه نمیتواند به اندازه ارتباط چهره به چهره مهم و جذاب باشد

ولی میتواند جایگزین خوبی برای آن باشد به شرطی که مواردی را رعایت کنید.

باید برای این نوع ارتباط ها وقت بگذارید و در جلساتی که مجازی برگزار میشود حاضر باشید.

خود را به اساتید و همکلاسی ها معرفی کنید تا یکدیگر را بهتر بشناسید در گروه های مجازی کلاسی نقش فعال داشته باشید و با پاسخگویی به سؤالات یا ارائه نظرات نشان دهید که به مطالب درسی توجه دارید. از ترک کلاس قبل از اتمام آن خودداری کنید مگر در شرایط ضروری. از اساتید بخواهید تا مهلت پاسخگویی به سؤالات را مشخص کنند. و در زمان تعیین شده با آنها ارتباط برقرار کنید. با همکلاسی ها در ارتباط باشید.

مطالب درسی و جزوات درسی را با یکدیگر مبادله کنید.

کلاسها را با اجازه استاد ضبط کنید تا در فرصت مناسب بتوانید از روی آنها مرور کنید

قبل از غیبت در کلاسهای مجازی استاد مربوطه را مطلع نمایید.

با ارائه کنفرانسهای مجازی توانمندی خود را در زمینه ارائه کنفرانس بالا ببرید.

از اساتید بخواهید برای دروس مربوطه تمرین بدهند.

معاونت دانشجویی و فرهنگی دانشگاه آزاد اسلامی واحد اصفهان (خوراسگان)
مرکز مشاوره امین - ویژه نامه شماره ۲۲ - آذر ماه ۱۳۹۹

با حل این تمرینها توان یادگیری خود را افزایش دهید.
اگر به لحاظ دسترسی به اینترنت در زمانهای خاصی با مشکل مواجه هستید.
آن را با استاد درسی و یا نماینده کلاسی در میان بگذارید.

دوری از محیط دانشگاه اما برخورداری از امکانات آن

میدانیم حضور در محیط دانشگاه، تعامل با همسالان، دیدار با اساتید
و بهره بردن از امکانات دانشگاه، به شکل سابق بسیار محدود شده است.
و همین امر ممکن است منجر به کم شدن موفقیت‌های تحصیلی و شغلی شما
شود.

اما یادتان باشد هنوز امکانات جایگزین زیادی وجود دارد.
که به شما فرصت بهره مندی از همه پتانسیلهای دانشگاه را میدهد.
در سالهای پیش دانشجویان فرصت داشتند در تعاملی رودررو
با اساتید توانمندیهایشان را ابراز کنند.
و از این رهگذر برای شغل آینده خود فرصتهایی را فراهم نمایند.
اما حالا که دانشجو نمیتواند سر کلاس حاضر شود شاید تصور کند.
که اساتید کمتر در جریان توانمندیهایشان قرار خواهند گرفت.
اما این باور همیشه درست نیست.

گرچه تعامل حضوری شما با اساتید محدود شده است.
اما هنوز فرصتهای نابی در دست است.
اساتید حتی از پشت مانیتور میتوانند حضور و مشارکت فعال دانشجو در
کلاس را ببینند.

معاونت دانشجویی و فرهنگی دانشگاه آزاد اسلامی واحد اصفهان (خوراسگان)

مرکز مشاوره امین - ویژه نامه شماره ۲۲ - آذر ماه ۱۳۹۹

به علاوه شما هنوز امکان ارتباط با اساتید از طریق ایمیل رادارید.

میتوانید سوالات و توانمندیهایتان را از آن طریق بیان کنید.

علاوه بر آن درخشش شما در امتحانات و انجام پروژه های کلاسی

میتواند دلیلی قاطع بر توانمندیهای شما باشد.

شاید تصور شود با توجه به شرایط پیش آمده روابط اجتماعی که انتظار
میرود

در بستر محیط دانشگاه شکل بگیرد و رشد کند.

دیگر وجود نداشته و این امکان سلب شده است. اما اینچنین نیست.

ابزار ارتباطی به واسطه حفظ فاصله اجتماعی تغییر کرده است.

اما این امکان همیشه وجود دارد.

و در نهایت یکی دیگر از مشکلاتی که دانشجویان در این سال ممکن
است با آن روبه رو شوند.

دور ماندن از امکانات دانشگاهی است.

این خدمات و امکانات در مسیر زندگی غنی دانشجویی یاری رسان
بودند.

از جمله آنها میتوان به خدماتی اشاره کرد که مرکز مشاوره دانشگاه
ارائه میکرد

دانشجویانی که مشکلات مختلف ارتباطی، تحصیلی و روانشناختی دارند
میتوانند .

از راهنمایی متخصصین مرکز بهره ببرند.

این خدمات کماکان ارائه میشود .

معاونت دانشجویی و فرهنگی دانشگاه آزاد اسلامی واحد اصفهان (خوراسگان)
مرکز مشاوره امین - ویژه نامه شماره ۲۲ - آذر ماه ۱۳۹۹

کافی است که دانشجویان مسیرهای ارتباطی و لینکهای دسترسی به این خدمات را بشناسند.

که در ذیل پل های ارتباطی با ما آورده شده است.

۱- ارتباط باپست الکترونیک مسئول مرکز مشاوره به نشانی:

e.heidari@khuisf.ac.ir

۲- جهت مشاوره آنلاین بصورت پرسش و پاسخ نوشتاری (درج سوالات مورد طرح خود و دریافت پاسخ)
(و همچنین مطالعه مطالب مشاوره ای و ویژه نامه های به نشانی:

Student.khuisf.ac.ir

۳- از طریق سایت اصلی دانشگاه - معاونت دانشجویی و فرهنگی - امور دانشجویی - مرکز مشاوره
و خدمات روانشناختی - برنامه مشاوران مرکز مشاوره و مشاهده برنامه در نیمسال اول
۱۳۹۹-۱۴۰۰ ، باتوجه به موضوع مورد نظر و انتخاب مشاور و تماس با شماره تلفن های ذکر شده
، ارتباط با مشاور مربوطه به صورت تلفنی و دریافت مشاوره.

معاونت دانشجویی و فرهنگی دانشگاه آزاد اسلامی واحد اصفهان (خوراسگان)
مرکز مشاوره امین - ویژه نامه شماره ۲۲ - آذر ماه ۱۳۹۹